

**T.C.
PENDİK KAYMAKAMLIĞI
CEMİL MERİÇ ORTAOKULU**



2019-2023 STRATEJİK PLANI

İSTİKLAL MARŞI

Korkma, sönmez bu şafaklarda yüzen al sancak;
Sönmeden yurdumun üstünde tüten en son ocak.
O benim milletimin yıldızıdır, parlayacak;
O benimdir, o benim milletimindir ancak.

Çatma, kurban olayım, çehreni ey nazlı hilal!
Kahraman ırkıma bir gül! Ne bu şiddet, bu celal?
Sana olmaz dökülen kanlarımız sonra helal...
Hakkıdır Hakk'a tapan milletimin istiklal!

Ben ezelden beridir hür yaşadım, hür yaşarım.
Hangi çılgın bana zincir vuracakmış? Şaşarım!
Kükremiş sel gibiyim, bendimi çiğner, aşarım.
Yırtarım dağları, enginlere sığmam, taşarım.

Garbın afakını sarmışsa çelik zırhlı duvar,
Benim iman dolu göğsüm gibi serhaddim var.
Ulusun, korkma! Nasıl böyle bir imanı boğar,
"Medeniyet!" dediğin tek dişi kalmış canavar?

Arkadaş! Yurduma alçakları uğratma sakın.
Siper et gövdeni, dursun bu hayasızca akın.
Doğacaktır sana va' dettiği günler Hakk'ın...
Kim bilir, belki yarın, belki yarından da yakın.

Bastığın yerleri "toprak!" diyerek geçme, tanı:
Düşün altındaki binlerce kefensiz yatanı.
Sen şehit oğlusun, incitme, yazıktır atanı:
Verme, dünyaları alsan da, bu cennet vatanı.

Kim bu cennet vatanın uğruna olmaz ki feda?
Şüheda fışkıracak toprağı sıksan, şüheda!
Canı, cananı bütün varımı alsın da Huda,
Etmesin tek vatanımdan beni dünyada cüda.

Ruhumun senden, İlahi, şudur ancak emeli:
Değmesin mabedimin göğsüne namahrem eli.
Bu ezanlar ezanlar-ki şahadetleri dinin temeli
Ebedi yurdumun üstünde benim inlemeli.

O zaman vعد ile bin secde eder-varsa-taşım,
Her cehennemden, İlahi, boşanıp kanlı yaşım,
Fışkırır ruh- mücerred gibi yerden na şım;
O zaman yükselerek arşa değer belki başım.

Dalgalar sen de şafaklar gibi ey şanlı hilal!
Olsun artık dökülen kanlarımın hepsi helal!
Ebediyen sana yok, ırkıma yok izmihlal:
Hakkıdır, hür yaşamış bayrağımın hürriyet;
Hakkıdır, Hakk'a tapan, milletimin istiklal!

Mehmet AKİ ERSOY

*Öğretmenler;
Yeni Nesil Sizin
Eseriniz Olacaktır.*

S. Öztürk



GENÇLİĞE HİTABE

Ey Türk gençliği Birinci vazifen, Türk İstikbalini Türk Cumhuriyetini, İlelebet, müdafaza ve müdafa etmektir.

Mevcutiyetinin ve istikbalinin yeşane temeli budur. Bu temel, senin, en kıymetli hazinendir. İstikbalde dahi, seni, bu hazineden, mahrum etmek isteyecek, dahili ve harici, bedhahlar olacaktır. Bir gün, istiklal ve cumhuriyet müdafaza mecburiyetine düşersen, vazifeye atılmak için, içinde buluracağın vaziyetin imkan ve şeraitini düşünmeyeceksin. Bu imkan ve şerait, çok namussatir bir mahiyette tezahür edebilir. İstiklal ve cumhuriyetine kastedecek düşmanlar, bütün dünyada emsali görülmemiş bir çalbiyetin mümessili olabilirler. Cebren ve hile ile zahir vatanın, bütün kaleleri zapt edilmis, bütün tersanelerine girilmis, bütün orduları dağıtılmış ve memleketin her köşesi bittüli işgal edilmiş olabilir. Bütün bu şeraitten daha elim ve daha vahim olmak üzere, memleketin dahilinde, iktidara sahip olanlar gaflet ve dalâlet ve hatta hiyanet içinde bulunabilirler. Hatta bu iktidar sahipleri şahsi menfaatlerini, müstevlerin siyasi emelleriyle tevhit edebilirler. Millet, fakir u zaruret içinde harap ve bîtap düşmüş olabilir.

Ey Türk istikbalinin evladı! İşte, bu ahval ve şerait içinde dahi, vazifen, Türk istiklal ve cumhuriyetini kurtarmaktır! Müdafaza, olduğun kudret, damarlarındaki asil kanda, mevcuttur!

S. Öztürk

SUNUŞ



ÖNSÖZ

Okulumuz misyon, vizyon ve stratejik planı ile daha iyi bir eğitim seviyesine ulaşması düşüncesiyle sürekli yenilenmeyi ve kalite kültürünü kendisine ilke edinmeyi amaçlamaktadır.

Kalite kültürü oluşturmak için eğitim ve öğretim başta olmak üzere insan kaynakları ve kurumsallaşma, sosyal faaliyetler, alt yapı, toplumla ilişkiler ve kurumlar arası ilişkileri kapsayan 2019-2023 stratejik planı hazırlanmıştır.

Cemil Meriç Ortaokulu olarak en büyük amacımız yalnızca liseye gençler yetiştirmek değil, girdikleri her türlü ortamda çevresindekilere ışık tutan, hayata hazır, hayatı aydınlatan, bizleri daha da ileriye götürecek gençler yetiştirmektir. İdare ve öğretmen kadrosuyla bizler çağa ayak uydurmuş, yeniliklere açık, Türkiye Cumhuriyeti'ni daha da yükseltecek gençler yetiştirmeyi ilke edinmiş bulunmaktayız.

Bu nedenle; Cemil Meriç Ortaokulu stratejik planlama çalışmasına önce durum tespiti, yani okulun SWOT analizi yapılarak başlanmıştır. SWOT analizi tüm idari personelin ve öğretmenlerin katılımıyla uzun süren bir çalışma sonucu ilk şeklini almış, varılan genel sonuçların sadeleştirilmesi ise okul yönetimi ile öğretmenlerden oluşan kurul tarafından yapılmıştır. Daha sonra SWOT sonuçlarına göre stratejik planlama aşamasına geçilmiştir. Bu süreçte okulun amaçları, hedefleri, hedeflere ulaşmak için gerekli stratejiler, eylem planı ve sonuçta başarı veya başarısızlığın göstergeleri ortaya konulmuştur. Denilebilir ki SWOT analizi bir kilometre taşıdır okulumuzun bugünkü resmidir ve stratejik planlama ise bugünden yarına nasıl hazırlanmamız gerektiğine dair kalıcı bir belgedir.

Stratejik Plan' da belirlenen hedeflerimizi ne ölçüde gerçekleştirdiğimiz, plan dönemi içindeki her yıl sonunda gözden geçirilecek ve gereken revizyonlar yapılacaktır.

Cemil Meriç Ortaokulu Stratejik Planı (2019-2023)'de belirtilen amaç ve hedeflere ulaşmamızın okulumuzun gelişme ve kurumsallaşma süreçlerine önemli katkılar sağlayacağına inanmaktayız.

Mümin GÜMÜŞ
Okul Müdürü

SUNUŞ

İÇİNDEKİLER

BÖLÜM I: GİRİŞ VE PLAN HAZIRLIK SÜRECİ

BÖLÜM II: DURUM ANALİZİ

Tarihi Gelişim

Yasal Yükümlülükler

Faaliyet Alanları ile Ürün ve Hizmetler

Kuruluş İçi Analiz

Örgütsel Yapı

İnsan Kaynakları

Teknolojik Düzey

Mali Kaynaklar

Paydaş Analizi

PESTLE Analizi

GZFT Analizi

Tespit ve İhtiyaçlar

III. GELECEĞE BAKIŞ

Misyon, Vizyon, Temel değerler

Stratejik Amaçlar

Stratejik Hedefler

Performans Göstergeleri

Faaliyet/ Projeler

Stratejiler

IV. BÖLÜM: MALİYETLENDİRME

V. BÖLÜM: İZLEME VE DEĞERLENDİRME

EKLER

BÖLÜM 1



GİRİŞ VE PLAN HAZIRLAMA SÜRECİ

BÖLÜM I

GİRİŞ ve PLAN HAZIRLIK SÜRECİ

2019-2023 dönemi stratejik plan hazırlanması süreci Üst Kurul ve Stratejik Plan Ekibinin oluşturulması ile başlamıştır. Ekip tarafından oluşturulan çalışma takvimi kapsamında ilk aşamada durum analizi çalışmaları yapılmış ve durum analizi aşamasında paydaşlarımızın plan sürecine aktif katılımını sağlamak üzere paydaş anketi, toplantı ve görüşmeler yapılmıştır.

Durum analizinin ardından geleceğe yönelim bölümüne geçilerek okulumuzun amaç, hedef, gösterge ve eylemleri belirlenmiştir. Çalışmaları yürüten ekip ve kurul bilgileri altta verilmiştir.

1.1.Stratejik Plan Üst Kurulu Ve Stratejik Plan Hazırlama Ekibi

Üst Kurul Bilgileri		Ekip Bilgileri	
Adı Soyadı	Unvanı	Adı Soyadı	Unvanı
Mümin GÜMÜŞ	Okul Müdürü	Erhan ARPA	Okul Müdür Yrd.
Zekeriya MUTLU	Okul Müdür Yard.	Kübra YAVUZ	Öğretmen
Ebru MACAR ÇAM	Öğretmen	Ömür ERDİNÇ	Öğretmen
Gülbahar COŞKUN	Okul Aile Birliği Başkanı	Murat ALTUNOK	Öğretmen
Fulya ESKİ	OAB Yönetim Kurulu üyesi	Seyfullah GENÇ	Veli

BÖLÜM 2



DURUM ANALİZİ

BÖLÜM II

DURUM ANALİZİ

2.1.Okulun Tarihi Gelişimi

3100 metrekarelik alanda 5 kat olarak planlanıp inşa edilen okulumuz 14 Ekim 2014 tarihi itibariyle yeni binasının teslim edilmesiyle birlikte eğitim- öğretim hizmeti vermeye başlamıştır.

Başlangıçta 23 öğretmen 420 öğrenci ile yola çıkan okulumuz bugün 1 müdür, 2 müdür yardımcısı, 2 rehber öğretmen, 33 branş öğretmeni, 588 öğrencisiyle Türk Milli Eğitiminin Temel Amaçları doğrultusunda, eğitim-öğretim hizmeti vermektedir.

Okulumuz halen 3 idareci, 35 öğretmen, 588 kayıtlı öğrenci, 20 derslik,2 Özel Eğitim Sınıfı , 1 teknoloji ve tasarım atölyesi, 2 fen laboratuvarı, 1 bilişim teknoloji sınıfı, kütüphane ile Eğitim-Öğretimini ilkokul olarak sürdürmektedir.

Okulumuz öğretmen kadrosu olarak genç bir yapıya sahiptir, bu da eğitim öğretimi olumlu etkilemektedir. Kurum kültürümüz yerleşik bir yapıya sahiptir. Çalışanlarımızla üzgün ve sevinçli zamanlarında bir arada bulunmaya özen göstermekteyiz.

GEÇMİŞTE GÖREV YAPAN OKUL MÜDÜRLERİ

1. Memduh Alparslan CINGİL
2. Erol DÜZCAN
3. Zeliha DOĞRU
4. Aylin VAROL ERGENÇ
5. Murat ÖZER
6. Mümin GÜMÜŞ (halen göreve devam ediyor.)

2.2.Yasal Yükümlülükler

Anayasamızın 42.maddesine göre Eğitim ve Öğretim, Atatürk ilkeleri ve inkılapları doğrultusunda, çağdaş bilim ve eğitim esaslarına göre, devletin gözetim ve denetimi altında yapılır. Eğitim ve öğretim kurumlarında sadece eğitim, öğretim, araştırma ve inceleme ile ilgili faaliyetler yürütülür.

Cemil Meriç Ortaokulu olarak temel yasal dayanaklarımız, Anayasanın 42 Maddesi, 1739 sayılı Milli Eğitim Temel Kanunu, 222 sayılı İlköğretim ve Eğitim Kanunu, İlköğretim Kurumları Yönetmeliği ve Özel Eğitim Hizmetleri Yönetmeliği'dir.

MEVZUAT ANALİZİ

OKUL YÖNETİMİ

1793 Sayılı Milli Eğitim Temel Kanunu
İlköğretim Kurumlar Yönetmeliği
Okul - Aile Birliği Yönetmeliği
MEB Eğitim Bölgeleri ve Eğitim Kurulları Yönergesi
MEB Yönetici ve Öğretmenlerin Ders ve Ek Ders Saatlerine İlişkin Karar
Taşınır Mal Yönetmeliği

EĞİTİM VE ÖĞRETİM

MEB Eğitim Öğretim Çalışmalarının Planlı Yürütülmesine İlişkin Yönerge
MEB Öğrenci Yetiştirme Kursları Yönergesi
Milli Eğitim Bakanlığı Ders Kitapları ve Eğitim Araçları Yönetmeliği
Öğrencilerin Ders Dışı Eğitim ve Öğretim Faaliyetleri Hakkında Yönetmelik

PERSONEL İŞLERİ

MEB Personel İzin Yönergesi
Devlet Memurları Tedavi ve Cenaze Giderleri Yönetmeliği
Kamu Kurum ve Kuruluşlarında Çalışan Personelin Kılık Kıyafet Yönetmeliği
Memurların Hastalık Raporlarını Verecek Hekim ve Sağlık Kurulları Hakkındaki Yönetmelik
Devlet Memurlarının Tedavi Yardımı ve Cenaze Giderleri Yönetmeliği
MEB Personeli Görevde Yükseltme ve Unvan Değişikliği Yönetmeliği
Öğretmenlik Kariyer Basamaklarında Yükseltme Yönetmeliği

MÜHÜR, YAZIŞMA, ARŞİV

Resmi Mühür Yönetmeliği Resmi Yazışmalarda Uygulanacak Usul ve Esaslar Hakkındaki Yönetmelik
MEB Evrak Yönergesi
MEB Arşiv Hizmetleri Yönetmeliği

REHBERLİK VE SOSYAL ETKİNLİKLER

Rehberlik ve Psikolojik Danışma Hizmetleri Yönetmeliği
MEB İlköğretim ve Ortaöğretim Sosyal Etkinlikler Yönetmeliği

MEB Bayrak Törenleri Yönergesi

Okul Spor Kulüpleri Yönetmeliği

ÖĞRENCİ İŞLERİ

Okul Servis Araçları Hizmet Yönetmeliği

İSİM VE TANITIM

Millî Eğitim Bakanlığı Kurum Tanıtım Yönetmeliği

MEB'e Bağlı Kurumlara Ait Açma, Kapatma ve Ad Verme Yönetmeliği

SİVİL SAVUNMA

Daire ve Müesseseler İçin Sivil Savunma İşleri Kılavuzu

Sabotajlara Karşı Koruma Yönetmeliği

Binaların Yangından Korunması Hakkındaki Yönetmelik

Yasal Yükümlülük	Yasal Dayanak	Ayrılan Mali Kaynak	Örgüt/İnsan Kaynağı	Değerlendirme
Her Türk çocuğuna iyi bir vatandaş olmak için gerekli temel bilgi, beceri, davranış ve alışkanlıkları kazandırmak; onu milli ahlak anlayışına uygun olarak yetiştirmek.	1739 sayılı kanunun 23. maddesi,222 sayılı kanunun 1. maddesi, İlköğretim Kurumları Yönetmeliğinin 5. Maddesi	Yeterli	Yetersiz	Güçlendirilmeli
Her Türk çocuğunu ilgi, istidat ve kabiliyetleri yönünden yetiştirerek hayata ve üst öğrenime hazırlamak.	1739 sayılı kanunun 23. maddesi.	Yetersiz	Yetersiz	Güçlendirilmeli
Öğrencilere, Atatürk ilke ve inkılâplarını benimsetme; Türkiye Cumhuriyeti Anayasası'na ve demokrasinin ilkelerine, insan hakları, çocuk hakları ve uluslararası sözleşmelere uygun olarak haklarını kullanma, başkalarının haklarına saygı duyma, görevini yapma ve sorumluluk yüklenebilen birey olma bilincini kazandırmak	İlköğretim Kurumları Yönetmeliğinin 5. maddesi	Yeterli	Yeterli	
Öğrencilerin, millî ve evrensel kültür değerlerini tanımalarını, benimsemelerini, geliştirmelerini bu değerlere saygı duymalarını sağlamak	“	Yetersiz	Yetersiz	Güçlendirilmeli
Öğrencilere bireysel ve	“	Yetersiz	Yetersiz	Güçlendirilmeli

toplumsal sorunları tanıma ve bu sorunlara çözüm yolları arama alışkanlığı kazandırmak.				
Öğrencilere, toplumun bir üyesi olarak kişisel sağlığının yanı sıra ailesinin ve toplumun sağlığını korumak için gerekli bilgi ve beceri, sağlıklı beslenme ve yaşam tarzı konularında bilimsel geçerliliği olmayan bilgiler yerine, bilimsel bilgilerle karar verme alışkanlığını kazandırmak.	“	Yetersiz	Yetersiz	Güçlendirilmeli
Öğrencilerin kendilerini geliştirmelerine, sosyal, kültürel, eğitsel, bilimsel, sportif ve sanatsal etkinliklerle millî kültürü benimsemelerine ve yaymalarına yardımcı olmak.	“	Yetersiz	Yetersiz	Güçlendirilmeli
Öğrencilerin becerilerini ve zihinsel çalışmalarını birleştirerek çok yönlü gelişmelerini sağlamak.	“	Yetersiz	Yetersiz	Güçlendirilmeli
Öğrencileri kendilerine güvenen, sistemli düşünebilen, girişimci, teknolojiyi etkili biçimde kullanabilen, planlı çalışma alışkanlığına sahip estetik duyguları ve yaratıcılıkları gelişmiş bireyler olarak yetiştirmek.	“	Yetersiz	Yetersiz	Güçlendirilmeli
Öğrencilerin ilgi alanlarının ve kişilik özelliklerinin ortaya çıkmasını sağlamak, meslekleri tanıtmak ve seçeceği mesleğe uygun okul ve kurumlara yönleltmek.	“	Yetersiz	Yetersiz	Güçlendirilmeli
Öğrencileri derslerde uygulanacak öğretim yöntem ve teknikleriyle sosyal, kültürel ve eğitsel etkinliklerle kendilerini geliştirmelerine ve gerçekleştirmelerine yardımcı olmak	“	Yetersiz	Yetersiz	Güçlendirilmeli
Öğrencileri ailesine ve topluma karşı sorumluluk	“	Yetersiz	Yetersiz	Güçlendirilmeli

duyabilen, üretken, verimli, ülkenin ekonomik ve sosyal kalkınmasına katkıda bulunabilen bireyler olarak yetiştirmek.				
Doğayı tanıma, sevmeye ve koruma, insanın doğaya etkilerinin neler olabileceğine ve bunların sonuçlarının kendisini de etkileyebileceğine ve bir doğa dostu olarak çevreyi her durumda koruma bilincini kazandırmak.	“	Yetersiz	Yetersiz	Güçlendirilmeli
Öğrencilere bilgi yüklemek yerine, bilgiye ulaşma ve bilgiyi kullanma yöntem ve tekniklerini öğretmek.	“	Yetersiz	Yetersiz	Güçlendirilmeli
Öğrencileri bilimsel düşünme, araştırma ve çalışma becerilerine yöneltmek.	“	Yetersiz	Yetersiz	Güçlendirilmeli
Öğrencilerin, sevgi ve iletişimin desteklediği gerçek öğrenme ortamlarında düşünsel becerilerini kazanmalarına, yaratıcı güçlerini ortaya koymalarına ve kullanmalarına yardımcı olmak	“	Yetersiz	Yetersiz	Güçlendirilmeli
Öğrencilerin kişisel ve toplumsal araç-gereci, kaynakları ve zamanı verimli kullanmalarını, okuma zevk ve alışkanlığı kazanmalarını sağlamak.	“	Yetersiz	Yetersiz	Güçlendirilmeli

2.3. Faaliyet Alanları İle Ürün ve Hizmetler

Okulumuzun ürettiği temel hizmetler belli faaliyet alanları adı altında gruplandırılmıştır.

FAALİYET ALANLARI VE HİZMETLER		
FAALİYET ALANI 1 : YÖNETİM		
Hizmet 1 : Planlama		
a. Kitap Seçimi	b. Sosyal Etkinliklerin Belirlenmesi	c. Nöbetçi Öğretmen Çizelgesinin Hazırlanması
d. Öğretmen Sınıf Dağılımı	e. Kat ve Bölümlerin Kullanım Planı	f. Brifing Dosyasını Hazırlama

g. Haftalık Ders Prog. Hazırlanması	h. Okul Tahliye Kullanım Planı		
Hizmet 2 : Personel İşleri			
a. Görev Dağılımını Yapılması	b. Rapor, Sevk ve İzin İşlerinin Takibi	c. Ek Ders Çizelgelerinin Hazırlanması	
d. Derece Ve Kademe İlerlemesi Takibi	e. Ödüllendirme		
Hizmet 3 : Yazışma			
Hizmet 4: Denetim			
Hizmet 5: Kaynak ihtiyacı ve bütçeleme			
Hizmet 6: Bayrak Törenlerinin Yürütülmesi			
FAALİYET ALANI 2: EĞİTİM ÖĞRETİM			
Hizmet 1: Belirli Gün ve Haftaların Kutlanması			
Hizmet 2: Sosyal Etkinliklerin Yürütülmesi			
Hizmet 3: Ders için etkinlik ve faaliyetlerin belirlenmesi			
Hizmet 4: Müfredata uygun olarak yıllık planların yapılması			
Hizmet 5: Öğretimin yürütülmesi			
Hizmet 6: Ölçme ve değerlendirme			
Hizmet 7: BEP Hazırlamak ve Uygulamak			
FAALİYET ALANI 3: EĞİTİME DESTEK HİZMETLERİ			
Hizmet 1: Öğrenci işleri			
Hizmet 2: Rehberlik			
a. Olumlu Davranış Kazandırma	b. Yöneltilme	c. Bireysel Görüşmeler	
d. Veli Bilgilendirme Toplantıları	e. Aile Eğitimi	f. Anket Uygulama ve Değerlendirme	
Hizmet 3: Hizmetiçi eğitim			
Hizmet 4: Arşiv			
Hizmet 5: Sosyal Kültürel ve Sportif Etkinlikler			
a. Geziler	b. Yarışmalar	c. Seminerler	d. Konferanslar
e. Şenlikler	f. Kermes		
FAALİYET ALANI 4: DİĞER HİZMETLER			
Hizmet 1: Temizlik hizmetleri			
Hizmet 2: Bakım, onarım			
Hizmet 3: Demirbaş ve stok yönetimi			
Hizmet 4: Ödemeler			
Hizmet 5 : Güvenlik			
Hizmet 6: İletişim			

Yasal yükümlülükler ile faaliyet alanlarının ilişkilendirilmesi.

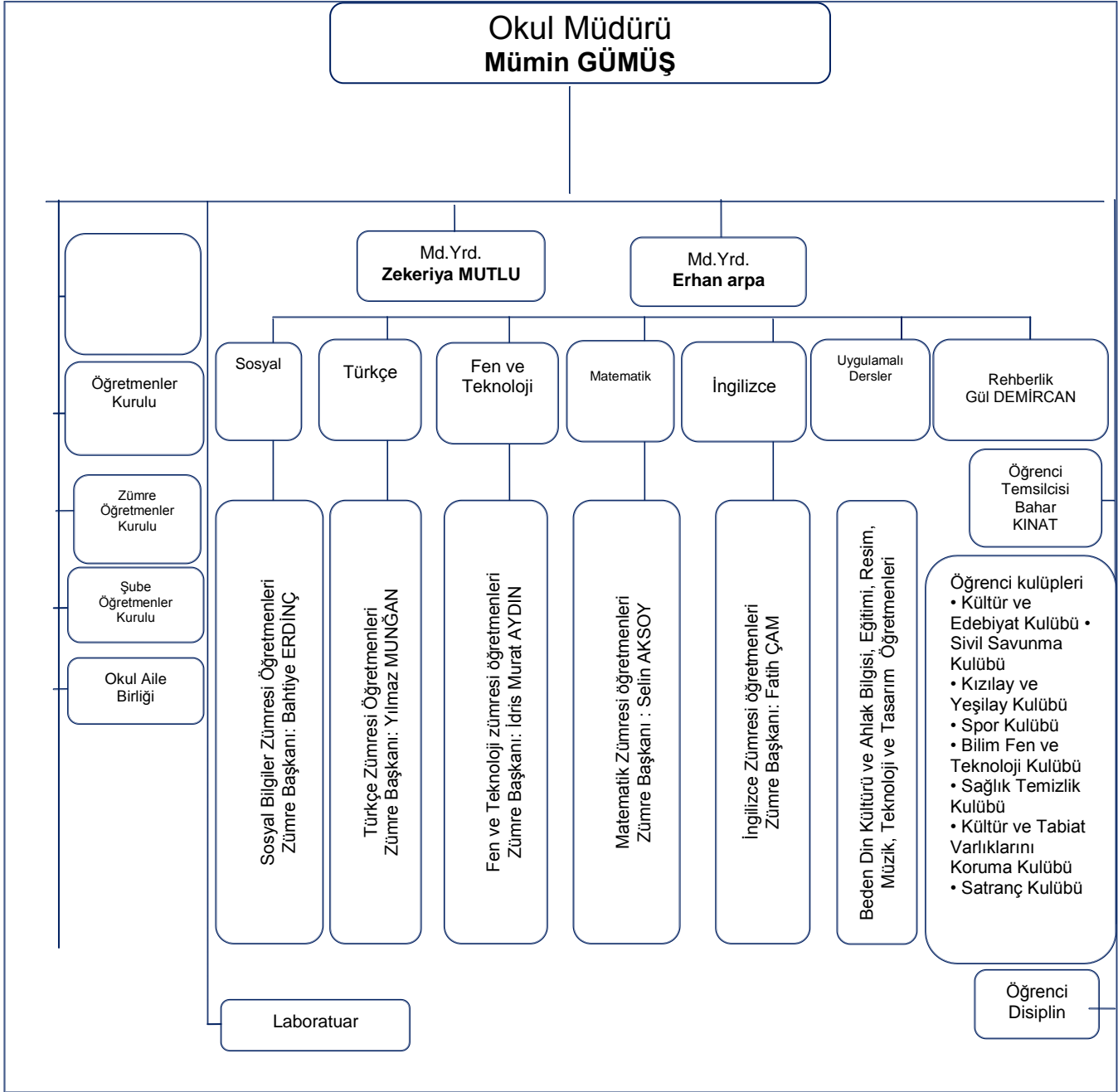
FAALİYET ALANI	HİZMETLER	MEVZUAT ADI
1. YÖNETİM	Hizmet 1: Planlama	Özel Eğitim Hizmetleri Yönetmeliği

		İlköğretim Kurumlar Yönetmeliği Sosyal Etkinlikler Yönetmeliği Milli Eğitim Bakanlığı Ders Kitapları ve Eğitim Araçları Yönetmeliği
	Hizmet 2: Personel İşleri	MEB ÖĞRETMEN VE Yöneticilerin Ek Dersleri hakkındaki Yönetmelik
	Hizmet 3 : Yazışma	Resmi Yazışmalarda Uygulanacak Usul ve Esaslar Hakkındaki Yönetmelik
	Hizmet 4 : Denetim	İlköğretim Kurumlar Yönetmeliği
	Hizmet 5: Kaynak ihtiyacı ve bütçeleme	İlköğretim Kurumlar Yönetmeliği
	Hizmet 6: Bayrak Törenlerinin Yürütülmesi	MEB Bayrak Törenleri Yönetmeliği
2. EĞİTİM ÖĞRETİM	Hizmet 1: Belirli Gün ve Haftaların Kutlanması	Sosyal Etkinlikler Yönetmeliği
	Hizmet 2: Sosyal Etkinliklerin Yürütülmesi	Sosyal Etkinlikler Yönetmeliği
	Hizmet 3: Öğrenci Proje ve Performans Ödevlerinin Belirlenmesi	İlköğretim Kurumlar Yönetmeliği
	Hizmet 4: Müfredata uygun olarak yıllık planların yapılması	Meb Eğitim Öğretim Çalışmalarının Planlı Yürütülmesine İlişkin Yönerge
	Hizmet 5: Öğretimin yürütülmesi	İlköğretim Kurumlar Yönetmeliği
	Hizmet 6: Ölçme ve değerlendirme	İlköğretim Kurumlar Yönetmeliği
	Hizmet 7: BEP Hazırlamak ve Uygulamak	Özel Eğitim Hizmetleri Yönetmeliği
3. EĞİTİME DESTEK HİZMETLERİ	Hizmet 1: Öğrenci işleri	Özel Eğitim Hizmetleri Yönetmeliği İlköğretim Kurumlar Yönetmeliği
	Hizmet 2: Rehberlik	Rehberlik ve Psikolojik Danışma Hizmetleri Yönetmeliği
	Hizmet 3: Hizmetiçi eğitim	MEB Hizmetiçi Eğitim Yönetmeliği
	Hizmet 4: Arşiv	MEB Arşiv Hizmetleri Yönetmeliği
	Hizmet 5: Sosyal Kültürel ve Sportif Etkinlikler	MEB İlköğretim ve Ortaöğretim Sosyal Etkinlikler Yönetmeliği
	Hizmet 6: Bakım, onarım	İl Özel İdaresi Kanunu
	Hizmet 7: Demirbaş ve stok yönetimi	Taşınır Mal Yönetmeliği
	Hizmet 8: Ödemeler	Okul Aile Birliği Yönet.

Faaliyet Alanı	Hizmetler
Öğrenci kayıt, kabul ve devam işleri	Eğitim hizmetleri
Öğrenci başarısının değerlendirilmesi	Öğretim hizmetleri
Sınav işleri	Toplum hizmetleri
Sınıf geçme işleri	Kulüp çalışmaları
Öğrenim belgesi düzenleme işleri	Diploma
Personel işleri	Sosyal, kültürel ve sportif etkinlikler
Öğrenci davranışlarının değerlendirilmesi	Burs hizmetleri
Öğrenci sağlığı ve güvenliği	Yurt hizmetleri
Okul çevre ilişkileri	Bilimsel vs araştırmalar
Rehberlik	Yaygın eğitim
Staj çalışmaları	Mezunlar (Öğrenci)

2.4.1 Örgütsel yapı

2.4. Kuruluş içi Analiz



Okulumuzun temel girdilerine ilişkin bilgiler altta yer alan okul künyesine ilişkin tabloda yer almaktadır.

Temel Bilgiler Tablosu- Okul Künyesi

İli: İSTANBUL		İlçesi: PENDİK			
Adres:	Ahmet Yesevi Mah. Dekar Sok. No:4	Coğrafi Konum (link):	https://bit.ly/2FpumYz		
Telefon Numarası:	0216 5072328	Faks Numarası:	0216 5072328		
e- Posta Adresi:	743478@meb.k12.tr	Web sayfası adresi:	www.pendikcemilmeric.meb.k12.tr		
Kurum Kodu:	743478	Öğretim Şekli:	Tam Gün		
Okulun Hizmete Giriş Tarihi : 2014		Toplam Çalışan Sayısı	4		
Öğrenci Sayısı:	Kız	279	Öğretmen Sayısı	Kadın	23
	Erkek	310		Erkek	15
	Toplam	589		Toplam	38
Derslik Başına Düşen Öğrenci Sayısı	: 29.4	Şube Başına Düşen Öğrenci Sayısı	: 29		
Öğretmen Başına Düşen Öğrenci Sayısı	: 16.8	Şube Başına 30'dan Fazla Öğrencisi Olan Şube Sayısı	: 9		
Öğrenci Başına Düşen Toplam Gider Miktarı	95 TL	Öğretmenlerin Kurumdaki Ortalama Görev Süresi	4 YIL		

Okulumuzun binası ile açık ve kapalı alanlarına ilişkin temel bilgiler altta yer almaktadır.

Okul Yerleşkesine İlişkin Bilgiler

Okul Bölümleri		Özel Alanlar	Var	Yok
Okul Kat Sayısı	5	Çok Amaçlı Salon	1	
Derslik Sayısı	20	Çok Amaçlı Saha	1	
Derslik Alanları (m2)	49	Kütüphane	1	
Kullanılan Derslik Sayısı	20	Fen Laboratuvarı	2	
Şube Sayısı	20	Bilgisayar Laboratuvarı	1	
İdari Odaların Alanı (m2)	20	İş Atölyesi	1	
Öğretmenler Odası (m2)	60	Beceri Atölyesi		0
Okul Oturma Alanı (m2)	770	Pansiyon		0
Okul Bahçesi (Açık Alan)(m2)	2330			
Okul Kapalı Alan (m2)	3850			
Sanatsal, bilimsel ve sportif amaçlı toplam alan (m2)	1000			
Kantin (m2)	40			
Tuvalet Sayısı	16			
Diğer (.....)				

2.4.2. İnsan Kaynakları

Okulumuzun çalışanlarına ilişkin bilgiler altta yer alan tabloda belirtilmiştir.

Unvan*	Erkek	Kadın	Toplam
Okul Müdürü ve Müdür Yardımcısı	3	0	3
Sınıf Öğretmeni	-	-	-
Branş Öğretmeni	15	23	38
Rehber Öğretmen	1	1	2
İdari Personel	1	-	1
Yardımcı Personel	1	2	3
Güvenlik Personeli	0	1	1
Toplam Çalışan Sayıları	8	31	39

Sınıf ve Öğrenci Bilgileri

SINIFI	Kız	Erkek	Toplam
5. Sınıflar	72	55	127
6. Sınıflar	63	90	153
7. Sınıflar	75	104	179
8. Sınıflar	69	61	130

2.4.3. Teknolojik Düzey

Teknolojik kaynaklar başta olmak üzere okulumuzda bulunan çalışır durumdaki donanım malzemesine ilişkin bilgiye alttaki tabloda yer verilmiştir.

Akıllı Tahta Sayısı	23	TV Sayısı	2
Masaüstü Bilgisayar Sayısı	24	Yazıcı Sayısı	2
Taşınabilir Bilgisayar Sayısı	1	Fotokopi Makinası Sayısı	2
Projeksiyon Sayısı	1	İnternet Bağlantı Hızı	100 MBS

2.4.4. Mali Kaynaklar

Okulumuzun genel bütçe ödenekleri, okul aile birliği gelirleri ve diğer katkılarda dâhil olmak üzere gelir ve giderlerine ilişkin son iki yıl gerçekleşme bilgileri alttaki tabloda verilmiştir.

Yıllar	Gelir Miktarı	Gider Miktarı
2017	34.253 TL	33.087,27 TL
2018	73.542,35 TL	55.987 TL

2.5. Paydaş Analizi

Katılımcılık stratejik planlamanın temel unsurlarından biridir. Kurumumuzun etkileşim içinde olduğu tarafların görüşlerinin dikkate alınması stratejik planın sahiplenilmesini sağlayarak uygulama şansını artıracaktır. Diğer yandan, kamu hizmetlerinin yararlanıcı ihtiyaçları doğrultusunda şekillendirilebilmesi için yararlanıcıların taleplerinin bilinmesi gerekir. Bu nedenle durum analizi kapsamında paydaş analizinin yapılması önem arz etmektedir.

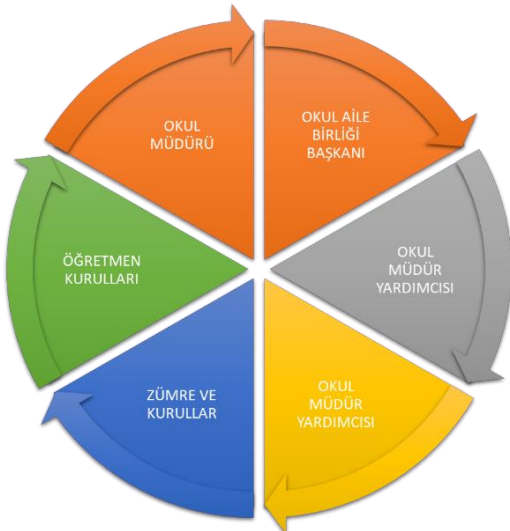
Paydaş tespit çalışması sonucunda; iç paydaş olarak kurumumuz yönetici ve personeli belirlenmiş olup, izleyen bölümde listesi sunulan kamu kurum ve kuruluşları, sivil toplum örgütleri ve özel teşebbüsler ile hayırseverler dış paydaşlarımız olarak belirlenmiştir.

Paydaş analizi ile;

- Planlama sürecinin ilk aşamalarında paydaşlarla etkili bir iletişim kurularak bu kesimlerin ilgi ve katkısının sağlanması,
- Paydaşların görüş ve beklentilerinin tespit edilmesi,
- Kuruluşun faaliyetlerinin etkin bir şekilde gerçekleştirilmesine engel oluşturabilecek unsurların saptanması ve bunların giderilmesi için stratejiler oluşturulması,
- Paydaşların birbirleriyle olan ilişkilerinin ve olası çıkar çatışmalarının tespit edilmesi,
- Paydaşların kuruluş hakkındaki görüşlerinin alınmasıyla kuruluşun güçlü ve zayıf yönleri hakkında fikir edinilmesi,
- Paydaşların hangi aşamada katkı sağlayacağını tespit edilmesi,
- Paydaşların görüş, öneri ve beklentilerinin stratejik planlama sürecine dahil edilmesiyle planın bu kesimlerce sahiplenilmesi ve planın uygulanma şansının artması amaçlanmıştır.

Paydaş analizi aşağıda yer alan aşamalardan oluşmuştur:

- Paydaşların tespiti
- Paydaşların önceliklendirilmesi
- Paydaşların değerlendirilmesi
- Görüş ve önerilerinin alınması ve değerlendirilmesi

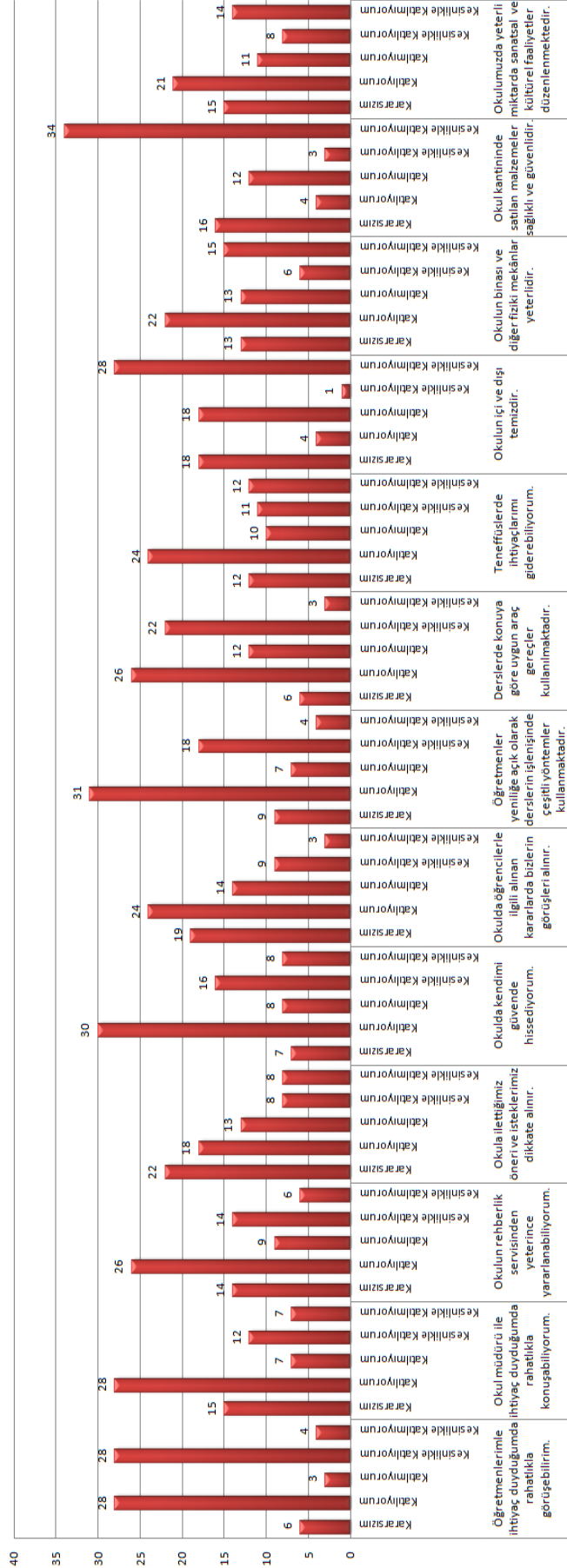


Kurumumuzun temel paydařları öğrenci, veli ve öğretmen olmakla birlikte eğitimin dışsal etkisi nedeniyle okul çevresinde etkileşim içinde olunan geniş bir paydař kitlesi bulunmaktadır. Paydařlarımızın görüşleri anket, toplantı, dilek ve istek kutuları, elektronik ortamda iletilen önerilerde dâhil olmak üzere çeşitli yöntemlerle sürekli olarak alınmaktadır.

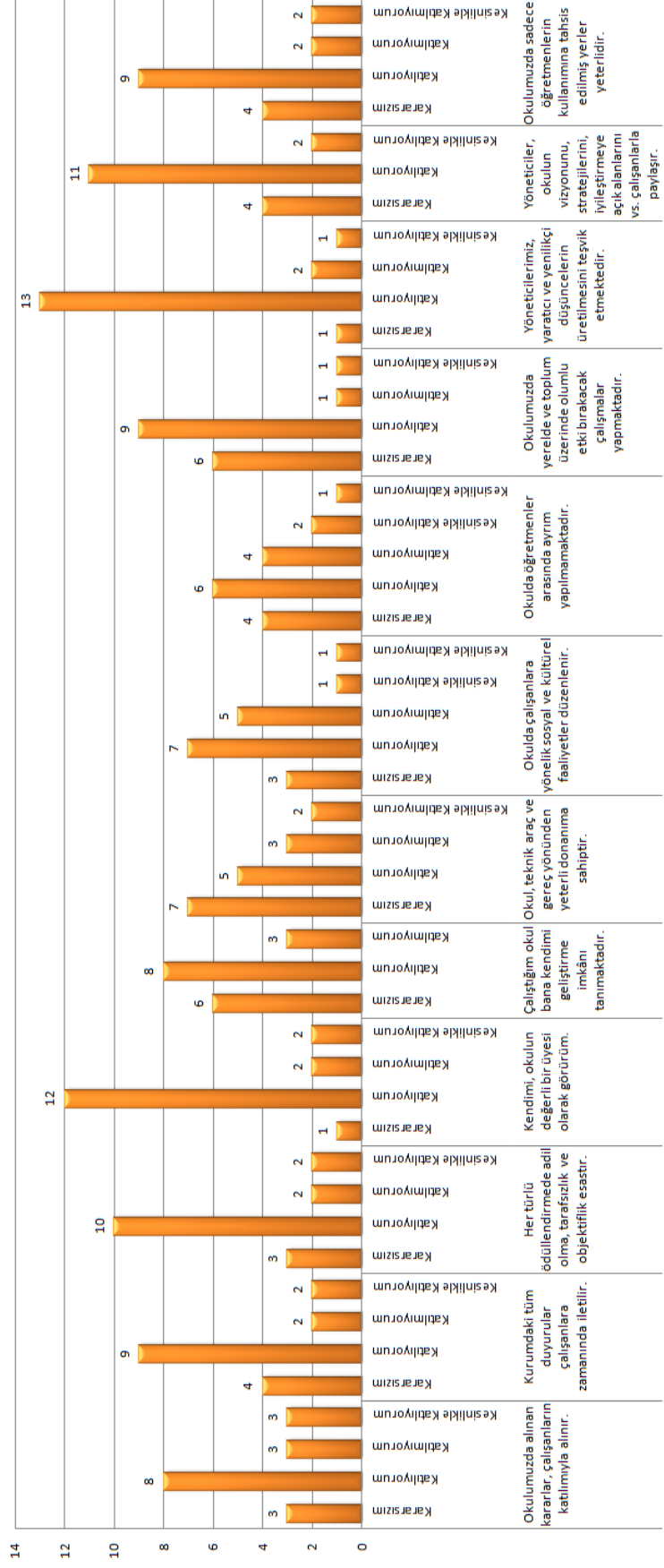
Paydař analizi çalışmaları ile stratejik planlama çalışmalarına veri sağlamak amaçlanmıştır. Okulumuz iç ve dış paydařlarının okulumuz hizmetleri ile ilgili beklentilerini öğrenmek, memnuniyetlerini ölçmek ve okulumuzun hizmet performansını saptayabilmek için iç ve dış paydařlarımıza memnuniyet anketleri uygulanmıştır.

Paydař anketlerine ilişkin ortaya çıkan temel sonuçlara altta yer verilmiştir :

Öğrenci Anketi Sonuçları Grafiği



Öğretmen Anketi Sonuçları Grafiği



2.6. PESTLE Analizi

PESTLE analiziyle okulumuz üzerinde etkili olan veya olabilecek politik, ekonomik, sosyokültürel, teknolojik, yasal ve çevresel dış etkenlerin tespit edilmesi amaçlanmıştır. Müdürlüğümüzü etkileyen ya da etkileyebilecek değişiklik ve eğilimlerin sınıflandırılması bu analizin ilk aşamasını oluşturmaktadır. Bu analiz ile PESTLE unsurları içerisinde gerçekleşmesi muhtemel olan hususlar ile bunların oluşturacağı potansiyel fırsatlar ve tehditler ortaya konulmaktadır.

Politik/Hukuki (Politik Eğilimler)

- Yasal yükümlülüklerin belirlenmesi,
- personelin yasal hak ve sorumlulukları,
- Oluşturulması gereken kurul ve komisyonlar,
- okul çevresindeki politik durum,
- Öğrencilerin değişik ihtiyaçlarına, doğal yeteneklerine ve ilgi alanlarına odaklanması,
- Okulumuzun bulunduğu çevrenin, eğitime-öğretime erişebilirlik hakkında zorunlu eğitimi aşan beklentileri,

Ekonomi (Bilgi ve Ekonomi Eğilimleri)

- Okulun bulunduğu çevrenin genel gelir durumu,
- İş kapasitesi,
- Okulun gelirini arttırıcı unsurlar,
- Okulun giderlerini arttıran unsurlar,
- Tasarruf sağlama imkânları,
- İşsizlik durumu,
- Mal-ürün ve hizmet satın alma imkânları,
- Kullanılabilir gelir
- Velilerin sosyo ekonomik düzeyi
- Bilginin, refaha ve mutluluğa ulaşmada itici güç olarak belirmesi,
- Toplum kavramında, internet kullanımını sonucunda meydana gelen değişiklikler,
- Çalışanlarda değişik becerilerin ve daha fazla esnekliğin aranmasına yol açan küreselleşme ve rekabetin gittikçe arttığı ekonomi,
- İstihdamda geleneksel alanlardan bilgi ve hizmet sektörüne kayış,
- Vasıfsız işlerdeki düşüş ve istihdam için gerekli nitelik ve becerilerdeki artış,
- Kariyer yönü ve istihdamda değişiklikler içeren yeni kariyer yapıları,

Sosyal/Kültürel (Sosyal Eğilimler)

- Kariyer beklentileri,

- Ailelerin ve öğrencilerin bilinçlenmeleri,
- Aile yapısındaki değişimler (geniş aileden çekirdek aileye geçiş, erken yaşta evlenme vs.),
- Nüfus artışı,
- Göç,
- Nüfusun yaş gruplarına göre dağılımı,
- Doğum ve ölüm oranları,
- Hayat beklentilerindeki değişimler (Hızlı para kazanma hırısı, lüks yaşama düşkünlük, kırsal alanda kentsel yaşam),
- Göçler dolayısıyla artan mahallemizdeki okul çağı öğrenci sayısı,
- Birçok geleneksel sosyal yapının etkisinin azalması.

Teknolojik (Teknolojik Eğilimler)

- MEB teknoloji kullanım durumu
- e- devlet uygulamaları,
- e-öğrenme, internet olanakları,
- Okulun sahip olmadığı teknolojik araçlar bunların kazanılma ihtimali,
- Çalışan ve öğrencilerin teknoloji kullanım kapasiteleri,
- Öğrenci ve çalışanların sahip olduğu teknolojik araçlar,
- Teknoloji alanındaki gelişmeler
- Okulun yeni araçlara sahip olma imkanları,
- Teknolojinin eğitimde kullanımı
- Teknolojinin ilerlemesinin, yayılmasının ve benimsenmesinin artması,
- Bilginin hızlı üretimi, erişilebilirlik ve kullanılabilirliğinin gelişmesi,
- Teknolojinin sağladığı yeni öğrenme ve etkileşim-paylaşım olanakları

2.7. GZFT Analizi

Okulumuzun temel istatistiklerinde verilen okul künyesi, çalışan bilgileri, bina bilgileri, teknolojik kaynak bilgileri ve gelir gider bilgileri ile paydaş anketleri sonucunda ortaya çıkan sorun ve gelişime açık alanlar iç ve dış faktör olarak değerlendirilerek GZFT tablosunda belirtilmiştir. Dolayısıyla olguyu belirten istatistikler ile algıyı ölçen anketlerden çıkan sonuçlar tek bir analizde birleştirilmiştir.

Kurumun güçlü ve zayıf yönleri donanım, malzeme, çalışan, iş yapma becerisi, kurumsal iletişim gibi çok çeşitli alanlarda kendisinden kaynaklı olan güçlülükleri ve zayıflıkları ifade etmektedir ve ayırmda temel olarak okul müdürü/müdürlüğü kapsamında bakılarak iç faktör ve dış faktör ayrımı yapılmıştır.

İçsel Faktörler

Güçlü Yönler

- *Okul Bahçemizin Geniş Olması*
- *Çalışan devamsızlığının Az Olması*
- *Eğitim Kadromuzun Genç, Dinamik ve kadrolu Olması*
- *İdarenin Kadrolu Olması*
- *Okul Bahçesinin Güvenlikli Olması.*
- *Kurumun fiziki ortamının genelde yeterli olması,*
- *Öğrencileri daha iyi bir şekilde üst öğrenime ve topluma hazırlamayı amaç edinmiş okul personelinin bulunması.*
- *Okulun güçlü, tecrübeli, bilinçli, mevzuata hakim bir yönetici ve eğitimci kadrosunun olması,*
- *Rehberlik hizmetlerinden her istediği an yararlanabilmesi*
- *Isıtma, aydınlanma, su probleminin olmaması,*
- *Eğitimin disiplinli, düzenli bir biçimde sürmesi,*
- *Yönetim, öğretmen, öğrenci, veli, yerel yönetim ve çalışan ilişkisinin olumlu olması,*
- *Okulun yeterli bilişim teknoloji imkanlarına sahip olması,*
- *Okul kantininin olması*
- *Güvenlik sistemimizin kurulu olması,*
- *Veli görüşme odasının bulunması*

Zayıf Yönler

- *Okul Kütüphanesinin Etkin Kullanılmaması*
- *Öğrenci velilerinin eğitim seviyelerinin düşük olması,*
- *Gereken ortamların: spor salonu, soyunma odaları, büyük kütüphane, satranç odası gibi ortamların olmaması,*
- *Sosyal faaliyetlerinin yeterli olmaması,*
- *Bazı ailelerin öğrenciyle yeterince ilgilenmemesi, onu takip etmemesi,*
- *Okula geç kalma oranının yüksek olması,*
- *Genel olarak bölgede düşük gelir seviyesine sahip ailelerin bulunması, dolayısıyla öğrencilerin eğitim öğretim malzemelerinin tam anlamıyla karşılanamaması*

- *Okulumuz tuvaletlerinin yenilenme ve bakım giderleri için gerekli bütçenin temin edilememesi*

Dışsal Faktörler:

Fırsatlar

- *Hükümetin politika ve önceliklerine göre okul binalarının yenilenmesi, Bt sınıf ile donatılmaları,*
- *Belediyenin geri dönüşüm, okulun temizliği, bakım ve onarımı konusunda verdiği destekler.*
- *Genç ve dinamik nüfus çevresi*
- *Sosyal ve Kültürel eğitim ihtiyacı olan çevre sakinleri.*
- *Eğitim ve eğitimciye yönelik olumlu yaklaşımlar.*
- *Yerel ve ulusal düzeydeki yarışma, turnuva, sportif faaliyetler.*
- *Yeni ilk ve orta öğretim programlarına uygun ders materyalleri*
- *MEB Online destek eğitimi verdiği site Türkiye'nin eğitim ve gençlik kanalı*
- *Milli Eğitim Bakanlığı'nın İlköğretim Eğitime ağırlık veren politikaları,*
- *Kız çocuklarında ortaöğretime özendirme ve yaygınlaştırma projeleri*
- *Kapsayıcı eğitim projesiyle yabancı uyruklu öğrencilerin eğitim sistemimize entegrasyonunun sağlanması*

Tehditler

- *Okulun önünde yaya geçidi ve trafik lambasının olmaması.*
- *Medyanın (Özellikle TV Dizileri ve Magazin programlarının) öğrenciler üzerindeki olumsuz etkilerinin bulunması.*
- *Çok geniş bir bölgeden öğrenci alınması.*
- *Merkeze uzak olması*
- *Pahalı bir şehir olması*
- *Deprem bölgesi olması*
- *Okulun hizmet verdiği kesimin sosyal– kültürel ve ekonomik seviyesinin yetersizliği*

2.8. Tespit ve İhtiyaçlar

Eğitim Öğretime Erişim	Eğitim ve Öğretimde Kalite	Kurumsal Kapasite
<ul style="list-style-type: none">Okul-Veli iletişiminin artırılmasıÖzel eğitime ihtiyaç duyan bireylerin uygun eğitime erişimiÖzel eğitimden faydalanan birey sayısının artırılmasıOkula devam konusunda çalışmalar yapılmasıTaşınmalı eğitimÖzel eğitim materyallerinin pahalı olması	<ul style="list-style-type: none">Eğitim öğretim sürecinde kaliteyi arttırmakEngelli bireylerin yaşam alanlarının oluşturulmasıÖğrencilere yönelik oryantasyon faaliyetleriÖzel eğitime ihtiyaç duyan bireylere sunulan eğitim öğretim hizmetleriÖğretmenlere yönelik hizmetiçi eğitimler	<ul style="list-style-type: none">Okulun sosyal, kültürel, sanatsal ve sportif faaliyet alanlarının yetersizliğiKurum kültürünün geliştirilmesiOkul Aile birlikleriOkulumuzun fiziki kapasitesinde mevcut olan şube sayısının yetersizliğiOkulumuz tuvaletlerinin yenilenmesi için gerekli bütçenin mevcut olmaması

Gelişim ve sorun alanlarına ilişkin GZFT analizinden yola çıkılarak saptamalar yapılırken yukarıdaki tabloda yer alan ayırmda belirtilen temel sorun alanlarına dikkat edilmesi gerekmektedir.

1.TEMA: EĞİTİM VE ÖĞRETİME ERİŞİM

- 1 Okulun fiziki kapasitesinin kayıt talebini karşılayamaması
- 2 Özel Eğitime gereksinim duyan bireylerin sağlık problemi sıklığı
- 3 Rehber Öğretmen eksikliğinden kaynaklı Aile eğitiminin sınırlı verilmesi
- 4 Okulumuzun yeni olmasından dolayı yeterince tanınmaması

2.TEMA: EĞİTİM VE ÖĞRETİMDE KALİTE

- 1 Sınıflarımızın engel durumlarına göre geliştirilip uygun hale getirilmesi
- 2 Devam-devamsızlık azalımı açısından veli ile iletişim kurulması
- 3 Çalışanlara hizmet içi eğitim sağlanması
- 4 Bahçede aktivite alanlarının olmaması
- 5 Öğrencilerin yaş seviyelerinin azlığı ve engel durumlarından dolayı sosyal-kültürel aktivite eksikliği
- 6 Velilerin özel eğitim ve çocuklarının gelişimi ile ilgili bilinçli olmaması
- 7 Velilerinin öğrencilerinin engel durumlarını kabullenememesi
- 8 Kurum içi bireysel sınıf yetersizliği
- 9 Özel Eğitim öğretmen kadrosu yetersizliği
- 10 Okulumuzda verilen eğitimin içeriğinin bilinmemesi

3.TEMA: KURUMSAL KAPASİTE

- 1 Taşıma ve yemeğin ücretsiz olması
- 2 Okulun fiziki durumunun özel eğitime uygun olmaması
- 3 Bahçedeki yeşil ve oyun alanının yetersiz olması
- 4 Çalışanların arasındaki iletişim ve işbirliğinin üst seviyeye çıkarılması
- 5 Bina içi bireysel oda yetersizliği
- 6 Bina asansörünün aktif olmaması
- 7 Temizlik ve hijyen durumunun üst seviyeye çıkarılması

BÖLÜM 3



GELECEĞE YÖNELİM

BÖLÜM III

GELECEĞE BAKIŞ

Okul Müdürlüğümüzün Misyon, vizyon, temel ilke ve değerlerinin oluşturulması kapsamında öğretmenlerimiz, öğrencilerimiz, velilerimiz, çalışanlarımız ve diğer paydaşlarımızdan alınan görüşler, sonucunda stratejik plan hazırlama ekibi tarafından oluşturulan Misyon, Vizyon, Temel Değerler; Okulumuz üst kurulana sunulmuş ve üst kurul tarafından onaylanmıştır.

3.1.Misyon

MİSYONUMUZ

Öğrencilerimizin başarılı olabilecekleri alanları saptamak ve onları desteklemektir. Bu kapsamda;

Öğrencilerinin ilgi ve yeteneklerini tanımak, öğrencilerinin kendilerini tanımlarını sağlayarak hedef belirlemelerine yardımcı olmak ve hedefleri doğrultusunda öğrencilerin öğrenme yaşantılarını artırmaya çalışmak, milli ve manevi değerleri tanıyıp özümsemelerini sağlayacak etkinlikleri planlayıp uygulamak temel görevimizdir.

3.2. Vizyon

VİZYONUMUZ

İlgi ve yeteneklerine göre doğru yönlendirilmiş milli ve manevi değerlerinin farkında olan iş hayatında başarılı, aile hayatında mutlu bireyler yetiştirmek.

3.3. Temel Değerler

TEMEL DEĞERLERİMİZ

- Atatürk ilke ve inkılâplarına bağlıyız.
- Ülkemizin geleceğinden sorumluyuz.
- Yenilikçiyiz. Öğrenmeyi yenilikçilik için fırsat sayar, değişimin önemine inanırız.
- Her işimiz önemlidir, ihmal edilmez.
- Çalışanları tanır, yeteneklerini geliştirir, fikirlerine değer verir, yeni fikir üretimini destekleriz.
- Sağlıklı bir çalışma ortamının önemine inanırız.
- Performansımızın değeri katılımcılığımızla ölçülür.

- Eğitime yapılan yatırımı önemser, her türlü desteği veririz.
- İnsanları suçlamaz, süreçleri sorgularız.
- Her durumu kurum kültürünü değiştirmek için bir fırsat sayar, eleştiri ve uyarıları kurum kültürüne yapılan bir katkı olarak değerlendiririz.
- Zamanın değerine inanırız.
- Çevreye karşı duyarlıyız.
- Teknolojik gelişmeleri izler ve kullanırız.
- Geleceği bugünde yaşarız.
- Sabırlıyız. Dinlemesini biliriz. Biz bilinciyle çalışırız. Başarı hepimizindir. Kurumun başarısı da, başarısızlığı da bizimdir.

3.4. Stratejik Amaç, Hedefler, Performans Göstergeleri ve Eylem Planları

Stratejik amaçlar; misyon, vizyon, ilke ve değerlerle uyumlu, misyonun yerine getirilmesine katkıda bulunacak ve mevcut durumdan gelecekteki arzu edilen duruma dönüşümü sağlayabilecek nitelikte, ulaşılmak istenen noktayı açık bir şekilde ifade eden ve stratejik planlama sürecinin sonraki aşamalarına rehberlik edecek şekilde stratejik konulara uygun olarak tespit edilmiştir. Hedeflerin tespitinde; paydaş beklentileri, konulara ilişkin alternatifler, mevcut durum analizi ve istatistikî verilerin varlığı ve verilere olan ihtiyaç göz önünde bulundurulmuştur. Stratejik planlama çalışmaları ile; kurumsal rol ve sorumluluklar çerçevesinde stratejinin operasyonlara dönüştürülmesi, hizmet birimleri arasında sinerji yaratılarak, tespit edilen stratejilerine yönlendirilmesi, bireysel stratejilerin kurumsal stratejiler ile ilişkilendirilerek bütünleştirilmesi, bir başka ifadeyle stratejik yönetimin sürekli bir süreç haline getirilmesi ve herkes tarafından benimsenmesinin sağlanması hedeflenmiştir.

Bu bölümde Cemil Meriç Ortaokulu Müdürlüğü 2019-2023 Stratejik Planı'nın amaç, hedef, hedef kartı ve stratejilerine yer verilmiştir. Stratejilere ilişkin yapılacak çalışmaları belirten eylemler ile hedef kartlarında yer alan göstergelerin tanım, formül ve kavramsal çerçevelerine "Eylem Planı ve Gösterge Bilgi Tablosu" dokümanında ayrıca yer verilmiştir.

Stratejik Amaç 1:

Her bireyin örgün ve yaygın eğitim hakkına eşit ve adil bir şekilde erişimini ve tamamlamalarını sağlamak.

Stratejik Hedef 1.1. Bireylerin ortaokula katılım oranını artırarak, tamamlamalarını sağlamak.

Hedefin Mevcut Durumu

Okulumuzda 2014 okullaşma oranlarına bakıldığında 98,7 seviyesinde gerçekleşmiştir Örgün eğitimde okullaşma oranı ilimizde %98,80, ilçemizde 99,30 iken okulumuzda %98,6dir Türkiye genelinde nüfusun ortalama eğitim görme süresi ortalama 7,6 yıl, ilimizde 7,38 iken bu oran ilçemizde 8,65 yıl seviyesindedir. Ortaokullarda 20 gün ve üzeri devamsızlık yapan öğrenci oranı ilimizde %3,87, ilçemizde %0,1 iken okulumuzda %0,1dir. Okullaşma oranlarımızın yükseltilmesi için öğrencilerimizin eğitim kurumlarımızdaki devamsızlık ve okul terklerinin en aza indirilerek eğitim sürelerinin örgün eğitim içerisinde tamamlanması gerekmektedir. Hayat Boyu Öğrenme ise hem yaratıcı, bilgili, becerikli bir toplum oluşturmak hem de toplumsal ve ulusal düzeyde ekonomik ve maddi olmayan çıktılara dönüşmesi için yaygınlaştırılması ve tüm bireylerin bu hizmetten yararlanması gerekmektedir.

NO	PERFORMANS GÖSTERGESİ	MEVCUT DURUM	HEDEF				
			2019	2020	2021	2022	2023
PG.1.1.1:	Kayıt bölgesindeki öğrencilerden okula kayıt yaptıranların oranı (%)	%98,3	%98,7	%99,5	%100	%100	
PG.1.1.2:	Sistemden ayrılma oranı (Terk) (%)	%0,01	%0,01	%0,005	%0,005	%0,001	
PG.1.1.3:	Devamsızlık oranı (20 gün ve üzeri) %	%0,5	%0,4	%0,3	%0,2	0	
PG.1.1.4:	Bir eğitim ve öğretim döneminde 20 gün ve üzeri devamsızlık yapan yabancı öğrenci oranı (%)	%0,5	%0,4	%0,3	%0,2	0	
PG.1.1.5:	Sürekli devamsız öğrencilere adres tespiti ve ev ziyareti yapılma oranı	%90	%95	%96	%98	%100	

No	Eylem İfadesi		Eylem Sorumlusu	Eylem Tarihi
PG1.1.1	Str1.1.1.1	Kayıt bölgesinde yer alan öğrencilerin tespiti çalışması yapılacaktır.	Okul Stratejik Plan Ekibi	01 Eylül-20 Eylül
PG1.1.2	Str1.1.2.1	Devamsızlık yapan öğrencilerin e okuldan tespiti yapılacak ve erken uyarı sistemi için çalışmalar yapılacaktır.	Erhan Arpa Müdür Yardımcısı	01 Eylül-20 Eylül
	Str1.1.2.2	Bu kapsamda okulumuz mesaj sisteminden günlük alınan yoklamalar velilere tarafımızdan mesaj olarak iletilecektir.		
PG1.1.3	Str1.1.3.1.	Devamsızlık yapan öğrencilerin velileri ile özel aylık toplantı ve görüşmeler yapılacaktır	Rehberlik Servisi	Her ayın son haftası
PG1.1.4	Str1.1.4.1	Okulun özel eğitime ihtiyaç duyan bireylerin kullanımının kolaylaştırılması için özel eğitim sınıfına yeni materyaller alınacaktır.	Erhan Arpa Müdür Yardımcısı	Mayıs 2019
PG1.1.5	Str1.1.5.1	Sürekli devamsız öğrencilere ulaşmak için çevre muhtarlıklarla işbirliği yapılacak. Adres tespiti yapılan öğrencilerin evleri ziyaret edilecektir.		

Stratejik Amaç 2:

Bütün öğrencilerimize, medeniyetimizin ve insanlığın ortak değerleri ile çağın gereklerine uygun bilgi, beceri, tutum ve davranışların kazandırılması sağlanacaktır.

Stratejik Hedef 2.1:

Tüm kademelerde sosyal, sanatsal, sportif beceri odaklı uygulamalar gerçekleştirilecektir.

NO	PERFORMANS GÖSTERGESİ	MEVCUT DURUM	HEDEF				
		2019	2020	2021	2022	2023	
PG.1.1.1:	Bir eğitim ve öğretim döneminde sosyal, sanatsal ve sportif alanlarda en az bir faaliyete katılan öğrenci oranı (%)	60	65	70	72	75	
PG.1.1.2:	Toplumsal sorumluluk ve gönüllülük programlarına katılan öğrenci sayısı	45	55	70	75	90	
PG.1.1.3:	Ulusal düzeyde yapılan yarışma, sosyal, kültürel, sportif faaliyetlere katılan öğrenci sayısı	3	5	6	12	15	
PG.1.1.4:	Sporcu lisanslı öğrenci sayısı	90	100	110	120	130	
PG.1.1.5:	Okul çapında düzenlenen gezi sayısı	5	7	9	10	11	

No	Eylemler	Eylem Sorumlusu	Eylem Tarihi
PG1.1.1	Bilimsel ,kültürel ve sportif faaliyetlere öğrenciler teşvik edilecektir.	Okul İdaresi ve Tüm Öğretmenler	Eğitim –Öğretim Süresince
PG1.1.2	Başta okul, ilçe ,il ve Türkiye geneli toplumsal ve sorumluluk projeleri geliştirmek ve yakınımızdan başlayarak öğretmenlerin eşliğinde öğrenciler teşvik edilecektir.	Müdür yardımcısı- Sosyal Yardımlaşma ve Dayanışma Kulübü öğretmenleri	Eğitim –Öğretim Süresince
PG1.1.3	Ulusal düzeyde yapılan yarışma, sosyal, kültürel ve sportif faaliyetlere katılan öğrenci sayısının artırılması için yerel yönetimler, STK, hayırseverler, okul aile birliğinden destek alınarak öğrencileri teşvik edici, özendirici ödüller verilmesi için faaliyet ve projeler yapılacaktır.	Okul Aile Birliği	Eğitim –Öğretim Süresince
PG1.1.4	Öğrenciler sportif faaliyetler konusunda desteklenecektir.	Okul idaresi ve Beden eğitimi öğretmeni	Eğitim –Öğretim Süresince
PG1.1.5	Okulumuz öğrencilerinin tarih, doğa ve bilim ve tasarı beceri atölyelerine düzenlenecek geziler planlanacak.	Gezi Kulübü	Her Ay

Okulumuz il ve ilçe merkezine çok da yakın olmaması nedeniyle tarihi ve kültürel, sosyal yerlere yapılacak olan gezilerin faydalı olacağını düşünüyoruz. Önceki yıllarda yapılan gezi sayıları ve katılan öğrenci ve veli sayıları yukardaki tabloda gösterilmiştir. Bunların haricinde okulumuz belediye, özel kurumlar ve çeşitli bakanlık birimleriyle iletişime geçerek beceri ve tasarı atölyeleri çalışmalarını planlamıştır. Ayrıca özel spor kulüpleri ve İBB spor birimiyle koordineli çalışarak yapılacak sportif faaliyetler ile ilgili planlamalar yapılmış mevcut spor müsabakalarına katılım sağlanmıştır.

Stratejik Hedef 2.2.:

Etkin bir ölçme ve değerlendirme sistemi ile tüm alanlarda ve eğitim kademelerinde, öğrencilerimizin her düzeydeki yeterlilikleri izlenecek ve değerlendirilecektir.

Hedefin Mevcut Durumu

Okulumuz öğrenci başarı oranları incelendiğinde 2018 verileriyle; sınıf geçme oranının %96,80 olduğu görülmektedir. 2018 verilerine göre eğitim öğretim kurumlarından ulusal yarışma, sosyal, kültürel ve sportif faaliyetlere katılan öğrenci sayılarımız genel öğrenci sayımız içerisinde %4,6 seviyelerinde kalmıştır. 2017-2018 Eğitim Öğretim yılı verilerine bakıldığında okulumuzda meydana gelen disiplin olayları sayısı 'dir. Öğrenci sayımız göz önünde tutulduğunda oranın % 3,58 seviyelerinde olduğu görülmektedir. Son üç yılın verilerine bakıldığında ise meydana gelen disiplin olayları sayısında azalma gözlenmektedir.

NO	PERFORMANS GÖSTERGESİ	MEVCUT DURUM	HEDEF				
		2019	2020	2021	2022	2023	
PG.2.2.1:	Okulumuz Liselere Giriş Sınavında %10'luk dilime giren öğrenci oranı (%)	2	4	6	7	8	
PG.2.2.2:	Öğrencilerin yılsonu başarı puanı ortalamaları (5. Sınıf)	62	65	70	75	80	
PG.2.2.3:	Öğrencilerin yılsonu başarı puanı ortalamaları (6. Sınıf)	55	60	65	70	75	
PG.2.2.4:	Öğrencilerin yılsonu başarı puanı ortalamaları (7. Sınıf)	70	75	80	83	86	
PG.2.2.5:	Öğrencilerin yılsonu başarı puanı ortalamaları (8. Sınıf)	65	70	73	77	82	

No	Eylem İfadesi		Eylem Sorumlusu	Eylem Tarihi
PG2.2.1	Str2.2.1.1	Destekleme yetiştirme kursu çalışmaları kapsamında öğrencilerin yabancı dil dersine katılmaları için teşvik edilecek.	Rehberlik Servisi	Tüm Sezon
PG2.2.2	Str2.2.2.1	Destekleme ve yetiştirme kurslarının açılması, ortak sınav yapılması	Tüm Zümreler	Tüm Sezon
PG2.2.3	Str2.2.3.1.	Bir üst eğitim kurumuna hazırlık için deneme sınavları yapmak		Tüm Sezon

Stratejik Amaç 3:

Çağdaş normlara uygun, etkili, verimli yönetim ve organizasyon yapısı ve süreçleri hâkim kılınacak olup temel eğitim düzeyi bilişsel, duyuşsal ve fiziksel olarak çok boyutlu gelişim sağlanacaktır.

Özel eğitime tabi olan öğrencilerimiz için; toplum içindeki rollerini gerçekleştiren, başkaları ile iyi ilişkiler kuran, iş birliği içinde çalışabilen, çevresine uyum sağlayabilen, üretici ve mutlu bir vatandaş olarak yetişmelerini, toplum içinde bağımsız yaşamaları ve kendi kendilerine yeterli bir duruma gelmelerine yönelik temel yaşam becerilerini geliştirmelerini, uygun eğitim programları ile özel yöntem, personel ve araç-gereç kullanarak; eğitim ihtiyaçları, yeterlilikleri, ilgi ve yetenekleri doğrultusunda üst öğrenime, iş ve meslek alanlarına ve hayata hazırlanmaları amaçlanmıştır.

Stratejik Hedef 3.1:

Tüm eğitim çalışanlarının mesleki gelişimleri desteklenecektir.

NO	PERFORMANS GÖSTERGESİ	MEVCUT DURUM	HEDEF				
		2019	2020	2021	2022	2023	
PG.3.1.1:	Lisansüstü eğitimi tamamlayan personel sayısı	3	6	6	70	8	
PG.3.1.2:	Öğretmen başına yıllık mahalli hizmet içi eğitim süresi (saat)	8	10	15	18	20	
PG.3.1.3:	Mahalli HİE'ye katılan yönetici, öğretmen ve personel oranı	17	20	22	24	27	
PG.3.1.4:	Başarı belgesi verilen personel sayısı	2	2	2	2	2	
PG.3.1.5:	Ödül alan personel sayısı	0	1	2	3	4	

Kurumumuzun görev alanına giren konularda, faaliyetlerini etkin bir şekilde yürütebilmesi ve nitelikli ürün ve hizmet üretebilmesi için güçlü bir insan kaynağına sahip olması gerekmektedir. Bu bağlamda okulumuzun beşeri altyapısının güçlendirilmesi hedeflenmektedir.

2019 yılı verilerine göre okulumuzda Eğitim Öğretim Hizmetleri Sınıfında 36 öğretmen, 31/01/2019 tarihi itibarı ile okulumuzda toplam 3 yönetici görev yapmaktadır.

2018 yılı içerisinde mahalli olarak gerçekleştirilen eğitim faaliyetlerine öğretmen, katılmıştır. Görevlerinde üstün başarı gösteren yönetici, öğretmen ve personel mevzuatta belirlenen kriterler doğrultusunda ödüllendirilmektedir.

No	Eylemler		Eylem Sorumlusu	Eylem Tarihi
PG3.1.1.	Str3.1.1.1	Bakanlık ve üniversiteler arasındaki imzalanan protokoller ve lisansüstü, doktora,... gibi alanlarda program düzenlenen alanlarda öğretmenleri bilgilendirip yönlendirerek gelişimlerine katkı sağlanacak.	OGYE,Okul İdaresi	1 Eylül-1Mart (Başvuru Dönemleri)
PG3.1.2.	Str3.1.2.1	Personele yönelik yapılacak ihtiyaç analizleri doğrultusunda ihtiyaç duyulan hizmet içi hizmet içi eğitimler hakkında İlçe MEM'e bilgi verilerek açılması talep edilecektir.	Okul İdaresi	01 Eylül-30 Haziran
PG3.1.3.	Str3.1.3.1	Yönetici, öğretmen ve diğer personellerin kişisel ve mesleki gelişimi için, yıllık merkezi veya mahalli hizmetiçi eğitim faaliyetlerinden en az birine katılımı sağlanacaktır.	Okul İdaresi	EĞİTİM SÜRESİNCE
PG3.1.4.	Str3.1.4.1	Başarılı yönetici ve öğretmenlerin ödüllendirilmesi sağlanacaktır	Okul İdaresi	DÖNEM SONUNDA
PG3.1.5.	Str3.1.5.1	Bilgi birikimi ve tecrübe paylaşımını artırmak amacıyla kurum/kuruluş ve STK'larla insan kaynaklarının geliştirilmesi kapsamında yapılan ortak faaliyetlere katılımcı sayısı artırılabacaktır.	Okul İdaresi	EĞİTİM SÜRESİNCE

BÖLÜM 4



MALİYETLENDİRME

4. MALİYETLENDİRME

Cemil Meriç Ortaokulu 2019-2023 Stratejik Plan çalışmaları kapsamında Maliyetlendirme çalışmaları yapılmıştır. Bu çalışmalar Müdürlüğümüzün sahip olduğu mali kaynakların stratejik amaç, hedef ve faaliyetlerin gerçekleştirilmesinde etkin ve gerçekçi bir şekilde kullanılmasını hedeflemektedir. Stratejik Planın başarısında plan-bütçe bağlantısı büyük önem arz etmektedir.

Okulumuzun Stratejik Plan Maliyetlendirme çalışmaları şu şekilde yapılmıştır:

- Hedeflere ilişkin eylemler durum analizi çalışmaları sonuçlarından hareketle birimlerin katılımlarıyla tespit edilmiştir,
- Eylemlere ilişkin maliyetlerin bütçe dağılımları yapılmadan önce genel yönetim giderleri ayrılmıştır,
- Müdürlüğümüze Bakanlık bütçesinden ayrılan pay ve diğer gelirler hesaplanmıştır,
- Eylemlere ilişkin tahmini maliyetler belirlenmiştir,
- Eylem maliyetlerinden hareketle hedef maliyetleri belirlenmiştir,
- Hedef maliyetlerinden yola çıkılarak amaç maliyetleri belirlenmiş ve amaç maliyetlerinden de Stratejik Plan maliyeti belirlenmiştir.

2019-2023 Stratejik Planı Faaliyet/Proje Maliyetlendirme Tablosu

Kaynak Tablosu	2019	2020	2021	2022	2023	Toplam
Genel Bütçe	-	-	-	-	-	-
Valilikler ve Belediyelerin Katkısı	60000	-	-	-	-	60000
Diğer (Okul Aile Birlikleri)	17500	20000	22000	25000	27000	111500
TOPLAM	77500	20000	22000	25000	27000	171500

BÖLÜM 5



İZLEME VE DEĞERLENDİRME

BÖLÜM IV

İZLEME VE DEĞERLENDİRME

4.1. Plan Gelişiminin İzlenmesi

Cemil Meriç Ortaokulu 2019-2023 yıllarını kapsayan bir dönem için hazırlanmıştır. Planın başarıya ulaşması için bu dönemler içinde yıllık iki kez gözden geçirilmesi gerekmektedir. Bu değerlendirme, faaliyet alanları çerçevesinde, Okulumuzun hazırlayacağı 6 yıllık faaliyet raporlarıyla yapılacaktır. İzleme sağlanan ve sağlanamayan alanların ortaya konulacağı bu raporlar, faaliyetlerin sürekli geliştirilmesi için plana ışık tutacaktır.

Cemil Meriç Ortaokulu 2019-2023 Stratejik Planı'nın İzleme ve Değerlendirme uygulamaları, MEB 2015-2019 Stratejik Planı İzleme ve Değerlendirme Modeli'nin geliştirilmiş sürümü olan MEB 2019-2023 Stratejik Planı İzleme ve Değerlendirme Modeli çerçevesinde yürütülecektir. İzleme ve değerlendirme sürecine yön verecek temel ilkeleri; "Katılımcılık, Saydamlık, Hesap verebilirlik, Bilimsellik, Tutarlılık ve Nesnellik" olarak ifade edilebilir.

İdarelerin kurumsal yapılarının kendine has farklılıkları, izleme ve değerlendirme süreçlerinin de farklılaşmasını beraberinde getirmektedir. Eğitim idarelerinin ana unsurunun, girdi ve çıktılarının insan oluşu, ürünlerinin değerinin kısa vadede belirlenmemesine ve insan unsurundan kaynaklı değişkenliğin ve belirsizliğin fazla olmasına yol açmaktadır. Bu durumda sadece nicel yöntemlerle yürütülecek izleme ve değerlendirmelerin eğitsel olgu ve durumları açıklamada yetersiz kalabilmesi söz konusudur. Nicel yöntemlerin yanında veya onlara alternatif olarak nitel yöntemlerin de uygulanmasının daha zengin ve geniş bir bakış açısı sunabileceği belirtilebilir.

Cemil Meriç Ortaokulu 2019-2023 Stratejik Planı İzleme ve Değerlendirme Modeli'nin çerçevesini;

1. Performans göstergeleri ve stratejiler bazında gerçekleşme durumlarının belirlenmesi,
2. Performans göstergelerinin gerçekleşme durumlarının hedeflerle kıyaslanması,
3. Stratejiler kapsamında yürütülen faaliyetlerin Müdürlük faaliyet alanlarına dağılımının belirlenmesi,
4. Sonuçların raporlanması ve paydaşlarla paylaşımı,
5. Hedeflerden sapmaların nedenlerinin araştırılması,
6. Alternatiflerin ve çözüm önerilerinin geliştirilmesi

süreçleri oluşturmaktadır.

EKLER**CEMİL MERİÇ ORTAOKULU MÜDÜRLÜĞÜ STRATEJİK PLANI (2019-2023)
“ÖĞRETMEN GÖRÜŞ VE DEĞERLENDİRMELERİ” ANKET FORMU**

Okul Müdürlüğü 2019–2023 Stratejik Plan hazırlıkları çerçevesinde, idarenin geleceğinin şekillendirilmesinde paydaşların katkılarının beklendiği bu çalışmada kurumun mevcut durumuna ve gelecekte öngördüklerine yönelik görüş ve değerlendirmeleri büyük önem taşımaktadır. Ankette yer alan sorular, paydaş analizinde yer alması öngörülen konu başlıklarını içerecek şekilde düzenlenmiştir.

Bu anketin gerçekleştirilmesindeki amaç, kurumumuzun stratejik planı hazırlanırken sizlerin görüşleriyle sorunları, iyileştirmeye açık alanları tespit etmek ve çözüme yönelik stratejiler geliştirmektir. Emek ve katkılarınız için şimdiden teşekkür ederim.

Mümin GÜMÜŞ
Okul Müdürü

Sıra No	MADDELER	KATILMA DERECESESİ				
		Kesinlikle Katılıyorum	Katılıyorum	Kararsızım	Kısmen Katılıyorum	Katılmıyorum
1	Okulumuzda alınan kararlar, çalışanların katılımıyla alınır.					
2	Kurumdaki tüm duyurular çalışanlara zamanında iletilir.					
3	Her türlü ödüllendirmede adil olma, tarafsızlık ve objektiflik esastır.					
4	Kendimi, okulun değerli bir üyesi olarak görürüm.					
5	Çalıştığım okul bana kendimi geliştirme imkânı tanımaktadır.					
6	Okul, teknik araç ve gereç yönünden yeterli donanıma sahiptir.					
7	Okulda çalışanlara yönelik sosyal ve kültürel faaliyetler düzenlenir.					
8	Okulda öğretmenler arasında ayırım yapılmamaktadır.					
9	Okulumuzda yerelde ve toplum üzerinde olumlu etki bırakacak çalışmalar yapmaktadır.					
10	Yöneticilerimiz, yaratıcı ve yenilikçi düşüncelerin üretilmesini teşvik etmektedir.					
11	Yöneticiler, okulun vizyonunu, stratejilerini, iyileştirmeye açık alanlarını vs. çalışanlarla paylaşır.					
12	Okulumuzda sadece öğretmenlerin kullanımına tahsis edilmiş yerler yeterlidir.					
13	Alanıma ilişkin yenilik ve gelişmeleri takip eder ve kendimi güncellerim.					
14	Okulumuzun Olumlu (başarılı) ve Olumsuz (başarısız) Yönlerine İlişkin Görüşleriniz.					
	Olumlu (Başarılı) yönlerimiz	Olumsuz (başarısız) yönlerimiz				
	1					
	2					
	3					

CEMİL MERİÇ ORTAOKULU MÜDÜRLÜĞÜ STRATEJİK PLANI (2019-2023)**“ÖĞRENCİ GÖRÜŞ VE DEĞERLENDİRMELERİ” ANKET FORMU**

Okul Müdürlüğü 2019–2023 Stratejik Plan hazırlıkları çerçevesinde, idarenin geleceğinin şekillendirilmesinde paydaşların katkılarının beklendiği bu çalışmada kurumun mevcut durumuna ve gelecekte öngördüklerine yönelik görüş ve değerlendirmeleri büyük önem taşımaktadır. Ankette yer alan sorular, paydaş analizinde yer alması öngörülen konu başlıklarını içerecek şekilde düzenlenmiştir.

Bu anketin gerçekleştirilmesindeki amaç, kurumumuzun stratejik planı hazırlanırken sizlerin görüşleriyle sorunları, iyileştirmeye açık alanları tespit etmek ve çözüme yönelik stratejiler geliştirmektir. Emek ve katkılarınız için şimdiden teşekkür ederim.

Mümin GÜMÜŞ
Okul Müdürü

Sıra No	MADDELER	KATILMA DERECEŚİ				
		Katılıyorum	Kesinlikle Katılıyorum	Kararsızım	Kısmen Katılıyorum	Katılmıyorum
1	Öğretmenlerimle ihtiyaç duyduğumda rahatlıkla görüşebilirim.					
2	Okul müdürü ile ihtiyaç duyduğumda rahatlıkla konuşabiliyorum.					
3	Okulun rehberlik servisinden yeterince yararlanabiliyorum.					
4	Okula ilettiğimiz öneri ve isteklerimiz dikkate alınır.					
5	Okulda kendimi güvende hissediyorum.					
6	Okulda öğrencilerle ilgili alınan kararlarda bizlerin görüşleri alınır.					
7	Öğretmenler yeniliğe açık olarak derslerin işlenişinde çeşitli yöntemler kullanmaktadır.					
8	Derslerde konuya göre uygun araç gereçler kullanılmaktadır.					
9	Teneffüslerde ihtiyaçlarımı giderebiliyorum.					
10	Okulun içi ve dışı temizdir.					
11	Okulun binası ve diğer fiziki mekânlar yeterlidir.					
12	Okul kantininde satılan malzemeler sağlıklı ve güvenlidir.					
13	Okulumuzda yeterli miktarda sanatsal ve kültürel faaliyetler düzenlenmektedir.					

14	Okulumuzun Olumlu (başarılı) ve Olumsuz (başarısız) Yönlerine İlişkin Görüşleriniz.	
	Olumlu (Başarılı) yönlerimiz	Olumsuz (başarısız) yönlerimiz
	1	
	2	
	3	

CEMİL MERİÇ ORTAOKULU MÜDÜRLÜĞÜ STRATEJİK PLANI (2019-2023)
“VELİ GÖRÜŞ VE DEĞERLENDİRMELERİ” ANKET FORMU

Okul Müdürlüğü 2019–2023 Stratejik Plan hazırlıkları çerçevesinde, idarenin geleceğinin şekillendirilmesinde paydaşların katkılarının beklendiği bu çalışmada kurumun mevcut durumuna ve gelecekte öngördüklerine yönelik görüş ve değerlendirmeleri büyük önem taşımaktadır. Ankette yer alan sorular, paydaş analizinde yer alması öngörülen konu başlıklarını içerecek şekilde düzenlenmiştir.

Bu anketin gerçekleştirilmesindeki amaç, kurumumuzun stratejik planı hazırlanırken sizlerin görüşleriyle sorunları, iyileştirmeye acık alanları tespit etmek ve çözüme yönelik stratejiler geliştirmektir. Emek ve katkılarınız için şimdiden teşekkür ederim.

Sıra No	MADDELER	KATILMA DERECESESİ				
		Kesinlikle Katılıyorum	Katılıyorum	Kararsızım	Kısmen Katılıyorum	Katılmıyorum
1	İhtiyaç duyduğumda okul çalışanlarıyla rahatlıkla görüşebiliyorum.					
2	Bizi ilgilendiren okul duyurularını zamanında öğreniyorum.					
3	Öğrencimle ilgili konularda okulda rehberlik hizmeti alabiliyorum.					
4	Okula ilettiğim istek ve şikâyetlerim dikkate alınıyor.					
5	Öğretmenler yeniliğe açık olarak derslerin işlenişinde çeşitli yöntemler kullanmaktadır.					
6	Okulda yabancı kişilere karşı güvenlik önlemleri alınmaktadır.					
7	Okulda bizleri ilgilendiren kararlarda görüşlerimiz dikkate alınır.					
8	E-Okul Veli Bilgilendirme Sistemi ile okulun internet sayfasını düzenli olarak takip ediyorum.					
9	Çocuğumun okulunu sevdiğini ve öğretmenleriyle iyi anlaştığını düşünüyorum.					
10	Okul, teknik araç ve gereç yönünden yeterli donanıma sahiptir.					
11	Okul her zaman temiz ve bakımlıdır.					
12	Okulun binası ve diğer fiziki mekânlar yeterlidir.					
13	Okulumuzda yeterli miktarda sanatsal ve kültürel faaliyetler düzenlenmektedir.					

14	Okulumuzun Olumlu (başarılı) ve Olumsuz (başarısız) Yönlerine İlişkin Görüşleriniz.	
	Olumlu (Başarılı) yönlerimiz	Olumsuz (başarısız) yönlerimiz
1		
2		
3		